



المستشفى السلطاني قسم الطب النووي

ماذا يحدث بعد اتمام الفحص؟

- لا يوجد أي تأثيرات جانبية من الفحص.
- يمكنك إكمال نشاطاتك اليومية بعد الإنتهاء من الفحص، و للإحتياط فقط سوف تنتظر بضع ساعات قبل الإقتراب المباشر من أي طفل أو امرأة حامل.

- الرجاء الحرص على شرب السوائل خلال اليوم من أجل التخلص من المواد المشعة من جسمك بشكل أسرع.

- سيتم قراءة صور الفحص الخاصة بك من قبل أطباء الطب النووي وبعدها كتابة التقارير ومن ثم يتم إرسالها إلى طبيبك المعالج عن طريق نظام التخزين الإلكتروني الخاص بالمستشفى.

تجهيز المريض :

- الرجاء احضار كافة تقاريرك الطبية وصور الأشعة السابقة الخاصة بك (في حال تم عملها خارج المستشفى السلطاني).

- سوف يكون وجودك في مركز التصوير الجزيئي لقرابة الثلاث ساعات.

- إصطحب معك قائمة بأدويةك التي تستخدمها في الوقت الحالي.

قبل الفحص بيوم واحد:

- 1- إتبع حمية غذائية ذات بروتين عالي و دهون عالية و كربوهيدرات منخفضة لمدة 12 ساعة قبل موعد الفحص.
- 2- احرص على شرب كمية كبيرة من السوائل و الماء، إلا في حال منعك طبيبك الخاص من ذلك مسبقاً.
- 3- تجنب النشاط الجسدي المرهق لمدة 24 ساعة قبل موعدك.

في يوم موعدك:

- 1- يجب أن تكون صائماً و تجنب مضغ العلكة لمدة 6 ساعات على الأقل قبل موعدك (يسمح بشرب الماء فقط).
- 2- إذا كنت موصولاً بأنبوب تغذية، إستمر عليه حتى قبل 6 ساعات من موعدك، و يكون بإمكانك تناول الماء فقط.
- 3- لتجنب جفاف الجسم، اشرب (1-2) كوب من الماء قبل وصولك لموعدك.
- 4- تناول أدويةك المعتادة مع الماء فقط. في حال كنت مصاباً بالسكر يمكنك الإطلاع على تعليمات مرضى السكر.

التصوير بالانبعاث البوزيتروني الجزيئي /

التصوير المقطعي (PET/CT) Scan

ورقة تعليمات المريض

ماهو التصوير الجزيئي المقطعي؟

هو تصوير يتألف من نوعين من الفحوصات: التصوير الجزيئي البوزيتروني و التصوير المقطعي. و بدمج هذين الفحصين فإن التصوير الجزيئي المقطعي يمكن الأطباء من التشخيص الدقيق و التعرف على أمراض السرطان و القلب و الإلتهابات بالإضافة إلى إضرابات الدماغ.

يقوم التصوير الجزيئي البوزيتروني بملاحظة الوظائف البيولوجية للجسم قبل حدوث أي تغييرات تشريحية ، بينما يوفر التصوير المقطعي المعلومات عن الوضع التشريحي للجسم كالحجم و الشكل و المكان.

كيف يعمل التصوير الجزيئي المقطعي؟

يتم حقن جرعة صغيرة جدا من الجلوكوز المشع في الوريد، ولأن الخلايا السرطانية تنمو بمعدل أسرع من الخلايا الطبيعية ، فإنها تمتص كمية أكبر من الجلوكوز المشع و الذي يظهر لاحقا في الصور بصورة مختلفة عما حوله. الأشعة المقطعية تعمل على إظهار الأعضاء و تركيبة الجسم، و بناء على ذلك يتم إستخدامها كدليل على موقع و حجم و شكل المناطق غير الطبيعية في الجسم أثناء التصوير. يعمل التصوير الجزيئي و المقطعي معا لتقديم صورة متكاملة وواضحة لأي أمراض متوقعة بالجسم.

ماذا يشمل الفحص؟

- سوف تقوم بإستبدال ملابسك بملابس المستشفى، و سوف نقوم بقياس طولك ووزنك و معدل السكر في دمك.
- سيتم وضع إبره وريديه على يدك أو ذراعك.
- يتم حقن كمية ضئيلة من الجلوكوز المشع داخل الجسم من خلال الإبره الوريدية.
- سوف تكون في غرفة خاصة بك و سيتم إرشادك لشرب الماء مع مادة ملونه. تجنب الحديث أو استخدام العلكة و حاول الاسترخاء قدر الامكان وذلك لمدته ساعه قبل التصوير.
- يتوجب لاحقا أن تقوم بإفراغ مثانتك قبل التصوير، ثم سيتم إرشادك إلى غرفة التصوير، حيث سيتم تصوير جسمك أثناء استلقائك على السرير.
- مدة التصوير لا تتجاوز 30 دقيقة تقريبا.



المستشفى السلطاني قسم الطب النووي

ما مدى أمان الفحص في التصوير الجزيئي المقطعي؟

المخاطر المتعلقة بهذه الأشعة تعد قليلة جداً، حيث أن المواد المشعة تتحلل بسرعة بحيث لا يتبقى مادة مشعة يمكن تتبعها بعد بضع ساعات من الحقن.

تغيير المواعيد:

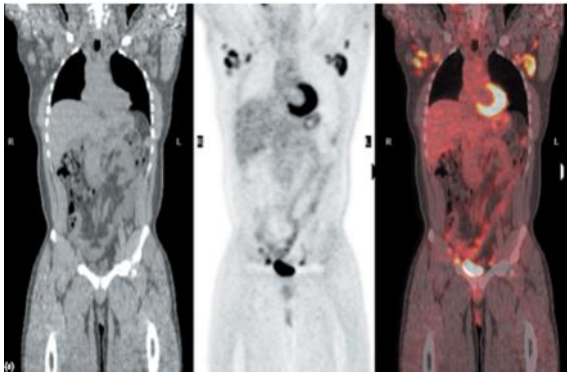
الرجاء التواصل معنا قبل 24 ساعة على الأقل من موعد أشعتك في حال رغبت بتغيير الموعد.

تم تحديد موعد لإجراء أشعة التصوير الجزيئي المقطعي الخاصة بك في يوم الساعة

إذا كان لديك أي أسئلة أو استفسارات حول الفحص، أو إذا كنت بحاجة إلى إلغاء أو إعادة جدولة موعدك، يرجى الاتصال بمركز التصوير الجزيئي على هاتف رقم 24224015

يقع مركز التصوير الجزيئي في بوشر، مقابل المستشفى السلطاني وخلف مجمع بوشر الصحي.

يرجى الحضور الى مركز التصوير الجزيئي في الاستقبال قبل 30 دقيقة من الموعد المحدد.



الأشعة المقطعية الأشعة البوزيترونية الأشعة المدمجة

- 5- احرص على ارتداء ملابس فضفاضة دافئة و مريحة وخالية من القطع المعدنية مع تجنب لبس الحلي و المجوهرات.
- 6- سوف نقوم بقياس معدل السكر في دمك، (ينبغي أن تقوم بإبلاغ الموظفين بأنك مصاب بالسكري).

تعليمات لمرضى السكري:

في يوم موعدك، تناول وجبة إفطار خفيفة قبل 4 ساعات من الموعد المحدد لك. ثم تناول أدوية السكر الخاصة بك.

- بشكل عام ينبغي أن يكون معدل السكر في الدم 10 مللي مول/ لتر أو أقل.
- قبل موعدك، قم باستشارة طبيبك المعالج عن أنسب طريقة للحفاظ على مستوى السكر في دمك قبل الفحص.

لمرضى الترقيد الداخلي بالمستشفى:

- يجب أن يكون المريض صائماً لمدة 6 ساعات قبل الفحص مع تجنب الحقن السكرية الوريدية أو التغذية الوريدية.

IV dextrose or parenteral nutrition (TPN)

- في حال كان المريض مصاباً بالسكري، الرجاء إتباع التعليمات السابقة.

للمرضى الإناث:

- إذا كنتي حاملاً، الرجاء إبلاغ فنيي المركز بذلك قبل أن يتم حقنك بالمادة المشعة.
- في حال أنك تقومين بالإرضاع، ينبغي إبلاغ الفنيين و الممرضات بذلك .

للمرافقين:

- نظراً لأنه يتم حقن مواد مشعة للمرضى، لا يسمح بوجود المرافقات الحوامل والأطفال تحت سن 18 سنة في غرف المرضى و غرفة التصوير.